

แผนอัตรากำลัง ๓ ปี
องค์การบริหารส่วนตำบลบ่อทอง อำเภอนองม่วง จังหวัดลพบุรี
ปีงบประมาณ ๒๕๕๘ - ๒๕๖๐
ฉบับแก้ไขเพิ่มเติม (ฉบับที่ ๑) พ.ศ.๒๕๕๙

.....

๑. หลักการและเหตุผล

๑.๑ คณะกรรมการกลางพนักงานส่วนตำบล (ก.อบต.) ได้มีประกาศคณะกรรมการกลางพนักงานส่วนตำบล (ก.อบต.) เรื่อง มาตรฐานทั่วไปเกี่ยวกับการจัดทำมาตรฐานกำหนดตำแหน่งข้าราชการหรือพนักงานส่วนท้องถิ่น พ.ศ. ๒๕๕๘ และเรื่อง มาตรฐานทั่วไปเกี่ยวกับโครงสร้างส่วนราชการและระดับตำแหน่งขององค์การปกครองส่วนท้องถิ่น พ.ศ. ๒๕๕๘ จึงต้องมีการปรับปรุงแผนอัตรากำลังในรายการต่างๆ ที่เกี่ยวข้อง

๑.๒ ประกาศคณะกรรมการกลางพนักงานส่วนตำบล (ก.อบต.) เรื่อง มาตรฐานทั่วไปเกี่ยวกับอัตราตำแหน่ง กำหนดให้คณะกรรมการพนักงานส่วนตำบล (ก.จังหวัด) กำหนดตำแหน่งพนักงานส่วนตำบล ว่าจะมีตำแหน่งใด ระดับใด อยู่ในส่วนราชการใด จำนวนเท่าใด ให้คำนึงถึงภาระหน้าที่ความรับผิดชอบ ลักษณะงานที่ต้องปฏิบัติ ความยาก ปริมาณและคุณภาพของงาน ตลอดจนทั้งภาระค่าใช้จ่ายขององค์การบริหารส่วนตำบล ที่จะต้องจ่ายในด้านบุคคล โดยให้องค์การบริหารส่วนตำบล จัดทำแผนอัตรากำลังของข้าราชการหรือพนักงานส่วนท้องถิ่น เพื่อใช้ในการกำหนดตำแหน่งโดยความเห็นชอบของคณะกรรมการข้าราชการหรือพนักงานส่วนท้องถิ่น (ก.จังหวัด) ทั้งนี้ ให้เป็นไปตามหลักเกณฑ์ และวิธีการที่คณะกรรมการกลางข้าราชการหรือพนักงานส่วนท้องถิ่น (ก.กลาง) กำหนด

๑.๓ คณะกรรมการกลางพนักงานส่วนตำบล (ก.อบต.) ได้มีมติเห็นชอบประกาศการกำหนดตำแหน่ง ข้าราชการหรือพนักงานส่วนท้องถิ่น โดยกำหนดแนวทางให้องค์การบริหารส่วนตำบล จัดทำแผนอัตรากำลังขององค์การปกครองส่วนท้องถิ่น เพื่อเป็นกรอบในการกำหนดตำแหน่งและการใช้ตำแหน่งข้าราชการหรือพนักงานส่วนท้องถิ่น โดยเสนอให้คณะกรรมการพนักงานส่วนตำบล (ก.จังหวัด) พิจารณาให้ความเห็นชอบ โดยกำหนดให้องค์การบริหารส่วนตำบล แต่งตั้งคณะกรรมการจัดทำแผนอัตรากำลัง วิเคราะห์อำนาจหน้าที่และภารกิจขององค์การบริหารส่วนตำบล วิเคราะห์ความต้องการกำลังคน วิเคราะห์การวางแผนการใช้กำลังคน จัดทำกรอบอัตรากำลัง และกำหนดหลักเกณฑ์และเงื่อนไข ในการกำหนดตำแหน่งข้าราชการหรือพนักงานส่วนท้องถิ่นตามแผนอัตรากำลัง ๓ ปี

๑.๔ จากหลักการและเหตุผลดังกล่าว องค์การบริหารส่วนตำบลบ่อทอง จึงได้ปรับปรุงแผนอัตรากำลัง ๓ ปี สำหรับปีงบประมาณ พ.ศ.๒๕๕๘ - ๒๕๖๐

๒. วัตถุประสงค์

๒.๑ เพื่อให้องค์การบริหารส่วนตำบลบ่อทอง มีโครงสร้างการแบ่งงาน และระบบงาน ระบบการจ้าง ที่เหมาะสมไม่ซ้ำซ้อน อันจะเป็นการประหยัดงบประมาณรายจ่ายขององค์การบริหารส่วนท้องถิ่น

๒.๒ เพื่อให้องค์การบริหารส่วนตำบลบ่อทอง มีการกำหนดตำแหน่ง การจัดอัตรากำลังโครงสร้างให้เหมาะสมกับอำนาจหน้าที่ขององค์การบริหารส่วนตำบล ตามพระราชบัญญัติสภาตำบลและองค์การบริหารส่วนตำบล พ.ศ. ๒๕๓๗ และตามพระราชบัญญัติกำหนดแผนและขั้นตอนการกระจายอำนาจให้องค์กรปกครองส่วนท้องถิ่น พ.ศ. ๒๕๔๒

๒.๓ เพื่อให้คณะกรรมการพนักงานส่วนตำบลจังหวัดลพบุรี (ก.อบต.จังหวัดลพบุรี) สามารถตรวจสอบ การกำหนดตำแหน่ง และการใช้ตำแหน่งพนักงานส่วนตำบล ลูกจ้างประจำ และพนักงานจ้าง ว่าถูกต้องเหมาะสมหรือไม่

๒.๔ เพื่อเป็นแนวทาง ในการดำเนินการ วางแผนการใช้อัตรากำลัง การพัฒนาบุคลากร ขององค์การบริหารส่วนตำบลบ่อทอง ให้เหมาะสม

๒.๕ เพื่อองค์การบริหารส่วนตำบลบ่อทอง สามารถวางแผนอัตรากำลัง ในการบรรจุแต่งตั้งข้าราชการ เพื่อให้การบริหารงานขององค์การบริหารส่วนตำบลบ่อทอง เกิดประโยชน์ต่อประชาชน เกิดผลสัมฤทธิ์ต่อภารกิจ ตามอำนาจหน้าที่ มีประสิทธิภาพ มีความคุ้มค่า สามารถลดขั้นตอนการปฏิบัติงาน และมีการลดภารกิจและยุบเลิกหน่วยงานที่ไม่จำเป็น การปฏิบัติภารกิจสามารถตอบสนองความต้องการของประชาชนได้เป็นอย่างดี

๒.๖ เพื่อให้องค์การบริหารส่วนตำบลบ่อทอง ดำเนินการวางแผนการใช้อัตรากำลังบุคลากรให้เหมาะสม การพัฒนาบุคลากรได้อย่างมีประสิทธิภาพ และสามารถควบคุมภาระค่าใช้จ่ายด้านการบริหารงานบุคคลขององค์กรปกครองส่วนท้องถิ่นให้เป็นไปตามที่กฎหมายกำหนด

๓. ขอบเขตและแนวทางในการจัดทำแผนอัตรากำลัง ๓ ปี (พ.ศ. ๒๕๕๘ - ๒๕๖๐)

องค์การบริหารส่วนตำบลบ่อทองได้กำหนดขอบเขตและแนวทางในการจัดทำแผนอัตรากำลัง ๓ ปี โดยมีเนื้อหาครอบคลุมในเรื่องต่าง ๆ ดังต่อไปนี้

๓.๑ วิเคราะห์ภารกิจ อำนาจหน้าที่ ความรับผิดชอบ ขององค์การบริหารส่วนตำบลบ่อทอง ตามพระราชบัญญัติสภาตำบลและองค์การบริหารส่วนตำบล พ.ศ. ๒๕๓๗ และแก้ไขเพิ่มเติมจนถึงฉบับที่ ๓ พ.ศ. ๒๕๔๒ พระราชบัญญัติกำหนด แผนและขั้นตอนการกระจายอำนาจ ให้แก่องค์กรปกครองส่วนท้องถิ่น พ.ศ. ๒๕๔๒ ตลอดจนกฎหมายอื่น ให้สอดคล้องกับแผนพัฒนาเศรษฐกิจและสังคมแห่งชาติ แผนพัฒนาจังหวัด แผนพัฒนาอำเภอ แผนพัฒนาตำบล นโยบายของรัฐบาล นโยบายผู้บริหาร และสภาพปัญหาขององค์การบริหารส่วนตำบลบ่อทอง

๓.๒ กำหนดโครงสร้างการแบ่งส่วนราชการภายในและการจัดระบบงาน เพื่อรองรับภารกิจตามอำนาจหน้าที่ความรับผิดชอบ ให้สามารถแก้ไขปัญหาของตำบลบ่อทอง ได้อย่างมีประสิทธิภาพ

๓.๓ กำหนดตำแหน่งในสายงานต่าง ๆ จำนวนตำแหน่ง และระดับตำแหน่ง ให้เหมาะสมกับภาระหน้าที่ความรับผิดชอบปริมาณงาน และคุณภาพของงาน รวมทั้งสร้างความก้าวหน้าในสายอาชีพของกลุ่มงานต่าง ๆ

๓.๔ กำหนดความต้องการพนักงานจ้างในองค์การบริหารส่วนตำบลบ่อทอง โดยให้หัวหน้าส่วนราชการเข้ามามีส่วนร่วม เพื่อกำหนดความจำเป็นและความต้องการในการใช้พนักงานจ้างให้ตรงกับภารกิจและอำนาจหน้าที่ที่ต้องปฏิบัติอย่างแท้จริง และต้องคำนึงถึงโครงสร้างส่วนราชการ และจำนวนข้าราชการ ลูกจ้างประจำ ในองค์การบริหารส่วนตำบลบ่อทอง ประกอบการกำหนดประเภทตำแหน่ง พนักงานจ้าง

๓.๕ กำหนดประเภทตำแหน่งพนักงานจ้าง จำนวนตำแหน่งให้เหมาะสมกับภารกิจ อำนาจหน้าที่ ความรับผิดชอบ ปริมาณงาน และคุณภาพของงาน ให้เหมาะสมกับโครงสร้างส่วนราชการ ของ องค์การบริหารส่วนตำบลบ่อทอง

๓.๖ จัดทำกรอบอัตรากำลัง ๓ ปีโดยภาระค่าใช้จ่ายด้านการบริหารงานบุคคล ต้องไม่เกินร้อยละสี่สิบของงบประมาณรายจ่าย

๓.๗ ให้ข้าราชการหรือพนักงานส่วนตำบลทุกคน ได้รับการพัฒนาความรู้ความสามารถ อย่างน้อยปีละ

๑ ครั้ง

๔. สภาพปัญหาของพื้นที่และความต้องการของประชาชน

ตำบลบ่อทอง เป็นตำบลที่จัดตั้งขึ้นตามพระราชบัญญัติลักษณะการปกครองท้องที่ พ.ศ. ๒๕๒๔ อยู่ในเขตพื้นที่การปกครองของอำเภอหนองม่วง จังหวัดลพบุรี มีหมู่บ้านในความรับผิดชอบ ๑๒ หมู่บ้าน มีประชากรในพื้นที่ตำบลบ่อทอง จำนวน ๖,๖๘๕ คน ๒,๓๕๑ ครัวเรือน มีเนื้อที่ประมาณ ๑๐๕.๔๐ ตารางกิโลเมตร หรือ ประมาณ ๖๔,๒๙๘ ไร่ ประชากรส่วนใหญ่ประกอบอาชีพ ทำไร่ เป็นอาชีพหลัก

องค์การบริหารส่วนตำบลบ่อทอง ได้ประชาคมหมู่บ้าน เพื่อรับทราบปัญหาและความต้องการของประชาชนในแต่ละหมู่บ้าน โดยรวบรวมปัญหาและความต้องการของหมู่บ้านต่าง ๆ มาวิเคราะห์และสรุปเหตุผล โดยแบ่งออกเป็นด้านต่าง ๆ จำนวน ๗ ด้าน ดังนี้

๔.๑ ด้านโครงสร้างพื้นฐาน

สภาพปัญหา

๑. ถนนภายในหมู่บ้านบางสายเป็นถนนลูกรัง ในช่วงฤดูฝนจะเกิดเป็นหลุมเป็นบ่อ, มีน้ำท่วมขัง ทำให้การเดินทาง และการขนส่งพืชผลทางการเกษตรเป็นไปได้ด้วยความลำบาก
๒. ไฟฟ้าสาธารณะมีไม่ทั่วถึง และที่มีอยู่เดิม ชำรุด เสียหายบ่อย
๓. ประปาหมู่บ้านบางแห่งชำรุดเสียหายบ่อย รายได้ค่าน้ำประปาไม่เพียงพอกับรายจ่ายในการดูแลรักษา และซ่อมบำรุงระบบประปาหมู่บ้าน
๔. ประปาหมู่บ้านบางแห่งน้ำประปายังมีคุณภาพต่ำ
๕. แหล่งน้ำเพื่อการอุปโภค บริโภค และน้ำเพื่อการเกษตรยังมีไม่เพียงพอ

ความต้องการของประชาชน

๑. ก่อสร้าง ปรับปรุง ซ่อมแซม ถนน ให้มีสภาพเหมาะสมสำหรับใช้เป็นเส้นทางคมนาคมในทุกฤดูกาล เพื่อให้เกิดความสะดวก และปลอดภัยในชีวิต และทรัพย์สินของราษฎร
๒. ขยายเขตไฟฟ้าให้ครอบคลุมทุกพื้นที่
๓. ติดตั้งไฟฟ้าสาธารณะเพิ่มเติมให้ทั่วถึงทุกพื้นที่
๔. ปรับปรุงระบบประปาหมู่บ้าน ทั้งด้านการบริหารจัดการ และการบำรุงซ่อมแซมเพื่อให้การบริหารงานมีประสิทธิภาพเพิ่มขึ้น
๕. ต้องการให้มีการขุดลอก คลองส่งน้ำ ขุดเจาะบ่อบาดาล ก่อสร้าง และซ่อมแซมฝายน้ำล้น

๔.๒ ด้านเศรษฐกิจ

สภาพปัญหา

๑. ประชาชนส่วนใหญ่ของตำบลประกอบอาชีพด้านการเกษตรเพียงอย่างเดียว ไม่มีการประกอบอาชีพอื่นเป็นอาชีพเสริม
๒. ปัญหาการขาดเงินทุน เนื่องจากประชาชนส่วนใหญ่มีฐานะยากจน และมีหนี้สิน โดยเฉพาะหนี้สินนอกระบบ
๓. ราคาผลผลิตตกต่ำ ขาดตลาดรองรับผลผลิตทางการเกษตร
๔. ขาดการรวมกลุ่มอาชีพ เพื่อสร้างรายได้ และเพื่อเพิ่มความรู้ในการพัฒนาอาชีพ

ความต้องการของประชาชน

๑. ให้มีการส่งเสริม และสนับสนุนกลุ่มอาชีพ โดยจัดฝึกอบรมการฝึกสอนอาชีพต่าง ๆ ให้แก่ประชาชน
๒. จัดตลาดให้แก่กลุ่มแปรรูปผลิตผลทางการเกษตร
๓. ขอให้ติดต่อ ประสานงานกับหน่วยงานที่เกี่ยวข้องทั้งภาครัฐและเอกชนเพื่อแก้ไขปัญหา ราคาผลผลิตตกต่ำ และ แนะนำให้ความรู้ในการเพิ่มผลผลิต
๔. สนับสนุนเงินให้กลุ่มออมทรัพย์เพื่อการผลิต เพื่อเพิ่มสภาพคล่องด้านการเงิน

๔.๓ ด้านสังคม

สภาพปัญหา

๑. การแพร่ระบาดของยาเสพติด
๒. ปัญหาการว่างงาน
๓. รายได้ไม่เพียงพอกับรายจ่าย เพราะค่าครองชีพที่สูงขึ้น

ความต้องการของประชาชน

๑. ส่งเสริม และรณรงค์ให้ประชาชนมีความรู้ เกี่ยวกับพิษภัยของยาเสพติด
๒. สร้างสนามกีฬา อุปกรณ์กีฬา ให้เด็กและเยาวชนเล่นกีฬาด้านยาเสพติด
๓. ต้องการอาชีพเสริม เพื่อให้มีรายได้เพียงพอกับรายจ่าย

๔.๔ ด้านการศึกษา ศาสนา และวัฒนธรรม

สภาพปัญหา

๑. เด็กนักเรียนในพื้นที่บางรายครอบครัวยังมีฐานะยากจน
๒. อาคารสถานที่ตั้งศูนย์พัฒนาเด็กเล็กต้องได้รับการปรับปรุงเพิ่มเติม เพื่อให้เหมาะสมในการ ดำเนินการ เครื่องเล่นสำหรับออกกำลังกายและอุปกรณ์เพื่อฝึกความพร้อมและพัฒนาร่างกาย และจิตใจ ตลอดจนสติปัญญาไม่เพียงพอกับความต้องการ
๓. ราษฎรบางส่วนยังขาดโอกาสในการศึกษาหาความรู้เพิ่มขึ้น
๔. สถานที่รับข้อมูลข่าวสารของประชาชนมีไม่เพียงพอ
๕. เด็กที่จบการศึกษาภาคบังคับ ไม่ได้รับการศึกษาต่อ หรือ ฝึกอาชีพ
๖. กิจกรรมทางศาสนา วัฒนธรรม ไม่ได้รับความสนใจและเอาใจใส่จากประชาชนโดยเฉพาะเยาวชน

ความต้องการของประชาชน

๑. ต้องการให้สนับสนุนเงินทุนภาคการศึกษา ตลอดจนอุปกรณ์การศึกษาให้แก่เด็กนักเรียนที่ครอบครัวยังมีฐานะยากจน
๒. ต้องการให้สนับสนุน วัสดุ อุปกรณ์ เพื่อฝึกความพร้อมและพัฒนาร่างกาย จิตใจ และสติปัญญา เด็กเล็ก ตลอดจนปรับปรุงอาคารสถานที่ศูนย์พัฒนาเด็กเล็ก ให้มีสถานที่เหมาะสมในการ ดำเนินการ
๓. ส่งเสริมให้เด็ก เยาวชน ได้ศึกษาอย่างต่อเนื่อง
๔. ส่งเสริม สนับสนุน วัฒนธรรม ประเพณีพื้นบ้าน เพื่อเป็นการรักษา วัฒนธรรมไว้ให้สืบทอด ยาวนาน
๕. ปรับปรุง และจัดหาหนังสือให้กับที่อ่านหนังสือประจำหมู่บ้าน

๔.๕ ด้านทรัพยากรธรรมชาติและสิ่งแวดล้อม

สภาพปัญหา

๑. ประชาชนขาดความรู้ ความเข้าใจ ในการอนุรักษ์ทรัพยากรธรรมชาติและสิ่งแวดล้อม
๒. ปัญหาการกำจัดขยะมูลฝอยที่ถูกต้องลักษณะ
๓. ปัญหาไม่มี สวนสาธารณะ เพื่อพักผ่อน หย่อนใจ

ความต้องการของประชาชน

๑. สร้างจิตสำนึกให้ประชาชนมีส่วนร่วมในการอนุรักษ์ทรัพยากรธรรมชาติและสิ่งแวดล้อม
๒. ส่งเสริมการปลูกป่าชุมชน และปลูกต้นไม้ในที่สาธารณะ
๓. จัดสร้างสวนสาธารณะ เพื่อเป็นสถานที่พักผ่อน หย่อนใจของประชาชน

๔.๖ ด้านสาธารณสุข

สภาพปัญหา

๑. ในพื้นที่บางแห่งยังประสบปัญหาการแพร่ระบาดของโรคไข้เลือดออก
๒. ราษฎรบางส่วนยังขาดความรู้ ความเข้าใจ เกี่ยวกับการดูแลรักษาสุขภาพอนามัย

ความต้องการของประชาชน

๑. ป้องกันการแพร่ระบาดของโรคไข้เลือดออก
๒. ต้องการให้มีการให้ความรู้ ความเข้าใจ เกี่ยวกับการดูแลรักษา สุขภาพอนามัย

๔.๗ ด้านการเมือง การบริหาร

สภาพปัญหา

๑. ราษฎรบางส่วน ยังไม่ค่อยให้ความร่วมมือ ร่วมใจ กับทางราชการในการดำเนินการ เช่น การเลือกตั้งในท้องถิ่น การประชาคม การประชุม การแสดงความคิดเห็นในโอกาสเข้ารับการอบรมให้ความรู้ เป็นต้น
๒. องค์การบริหารส่วนตำบล มีบุคลากรที่เหมาะสมในการบริหารงาน ไม่เพียงพอกับความ ต้องการ
๓. การจัดเก็บรายได้ของ อปท. ไม่แล้วเสร็จ ทันเวลาที่กำหนด

ความต้องการของประชาชน

๑. ปลูกฝังจิตสำนึก และค่านิยมในระบอบประชาธิปไตย ตลอดจนกฎหมายเกี่ยวกับการเลือกตั้งรัฐธรรมนูญ
๒. เสริมสร้างให้ประชาชนมีความรู้ความเข้าใจทางการเมืองให้ดียิ่งขึ้น
๓. จัดหาบุคลากร และบริหารจัดการทรัพยากรที่มีอยู่ ให้เกิดประสิทธิภาพ และประสิทธิผล อย่างสูงสุด

๕. ภารกิจ อำนาจหน้าที่ขององค์การบริหารส่วนตำบลบ่อทอง

การวิเคราะห์ภารกิจ อำนาจหน้าที่ขององค์การบริหารส่วนตำบล ตามพระราชบัญญัติสภาตำบลและองค์การบริหารส่วนตำบล พ.ศ.2537 และตามพระราชบัญญัติกำหนดแผนและขั้นตอนการกระจายอำนาจให้องค์กรปกครองส่วนท้องถิ่น พ.ศ. 2542 และรวบรวมกฎหมายอื่นของ อบต. ใช้เทคนิค SWOT เข้ามาช่วย ทั้งนี้เพื่อให้ทราบว่า องค์การบริหารส่วนตำบล มีอำนาจหน้าที่ที่จะเข้าไปดำเนินการแก้ไขปัญหาในเขตพื้นที่ให้ตรงกับความต้องการของประชาชนได้อย่างไร โดยวิเคราะห์จุดแข็ง จุดอ่อน โอกาสและภัยคุกคาม ในการดำเนินการตามภารกิจตามหลัก SWOT องค์การบริหารส่วนตำบลเพ็กใหญ่กำหนดวิธีการดำเนินการตามภารกิจสอดคล้องกับแผนพัฒนาเศรษฐกิจและสังคมแห่งชาติ แผนยุทธศาสตร์การพัฒนาจังหวัด แผนพัฒนาตำบล นโยบายของรัฐบาล และนโยบายของผู้บริหารท้องถิ่น ทั้งนี้สามารถวิเคราะห์ภารกิจให้ตรงกับสภาพปัญหา โดยสามารถกำหนดแบ่งภารกิจได้เป็น 6 ด้าน ซึ่งภารกิจดังกล่าวถูกกำหนดอยู่ในพระราชบัญญัติสภาตำบลและองค์การบริหารส่วนตำบล พ.ศ. 2537 และตามพระราชบัญญัติกำหนดแผนและขั้นตอนการกระจายอำนาจให้องค์กรปกครองส่วนท้องถิ่น พ.ศ. 2542 ดังนี้ (หมายเหตุ มาตรา 67, 68 หมายถึง พ.ร.บ. สภาตำบลและองค์การบริหารส่วนตำบล พ.ศ.2537 มาตรา16 หมายถึง พ.ร.บ.กำหนดแผนและขั้นตอนการกระจายอำนาจ)

5.1 ด้านโครงสร้างพื้นฐาน มีภารกิจที่เกี่ยวข้องดังนี้

- (1) จัดให้มีและบำรุงรักษาทางน้ำและทางบก (มาตรา 67 (1))
- (2) ให้มีน้ำเพื่อการอุปโภค – บริโภค และการเกษตร (มาตรา 68 (1))
- (3) ให้มีและบำรุงรักษาการไฟฟ้าหรือแสงสว่างโดยวิธีอื่น(มาตรา 68 (2))
- (4) ให้มีและบำรุงรักษาทางระบายน้ำ(มาตรา 68 (3))
- (5) การสาธารณสุขโรคและการก่อสร้างอื่น ๆ(มาตรา 16 (4))
- (6) การสาธารณสุขการ(มาตรา 16 (5))

5.2 ด้านส่งเสริมคุณภาพชีวิต มีภารกิจที่เกี่ยวข้องดังนี้

- (1) ส่งเสริมการพัฒนาสตรี เด็ก เยาวชน ผู้สูงอายุ และผู้พิการ(มาตรา 67 (6))
- (2) ให้มีและบำรุงสถานที่ประชุม การกีฬาการพักผ่อนหย่อนใจและสวนสาธารณะ(ม.16 (2))
- (3) การสังคมสงเคราะห์ การพัฒนาคุณภาพชีวิตเด็ก สตรี คนชรา และผู้ด้อยโอกาส(ม.16 (10))
- (4) การปรับปรุงแหล่งชุมชนแออัดและการจัดการเกี่ยวกับที่อยู่อาศัย(มาตรา 16 (2))
- (5) การสาธารณสุข การอนามัยครอบครัวและการรักษาพยาบาล (มาตรา 16 (19))
- (6) ป้องกันโรคและระงับโรคติดต่อ(มาตรา 67 (3))
- (7) การจัดการศึกษา (มาตรา 16 (9))

5.3 ด้านการจัดระเบียบชุมชน สังคม และการรักษาความสงบเรียบร้อย มีภารกิจที่เกี่ยวข้องดังนี้

- (1) การผังเมือง (มาตรา 68 (13))
- (2) การรักษาความสะอาดและความเป็นระเบียบเรียบร้อยของบ้านเมือง(มาตรา 16 (17))
- (3) การควบคุมอาคาร(มาตรา 16 (28))
- (4) การป้องกันบรรเทาสาธารณภัย(มาตรา 16 (29))
- (5) การรักษาความสงบเรียบร้อย การส่งเสริมและสนับสนุนการป้องกันและรักษาความปลอดภัยในชีวิต และทรัพย์สิน (มาตรา 16 (30))

5.4 ด้านการวางแผน การส่งเสริมการลงทุน พาณิชยกรรมและการท่องเที่ยว มีภารกิจที่เกี่ยวข้องดังนี้

- (1) ส่งเสริมให้มีอุตสาหกรรมในครอบครัว(มาตรา 68 (6))
- (2) ให้มีและส่งเสริมกลุ่มเกษตรกร และกิจการสหกรณ์(มาตรา 68 (5))
- (3) บำรุงและส่งเสริมการประกอบอาชีพของราษฎร(มาตรา 68 (7))
- (4) ให้มีตลาด ท่าเทียบเรือ และท่าข้าม (มาตรา 68 (10))
- (5) การท่องเที่ยว(มาตรา 68 (12))
- (6) กิจการเกี่ยวกับการพาณิชย์ (มาตรา 68 (11))
- (7) การส่งเสริม การฝึกและประกอบอาชีพ(มาตรา 16 (6))
- (8) การพาณิชยกรรมและการส่งเสริมการลงทุน(มาตรา 16 (7))

5.5 ด้านการบริหารจัดการและการอนุรักษ์ทรัพยากรธรรมชาติและสิ่งแวดล้อม มีภารกิจที่เกี่ยวข้องดังนี้

- (1) รักษาความสะอาดของถนน ทางน้ำ ทางเดิน และที่สาธารณะ รวมทั้งกำจัดมูลฝอยและสิ่งปฏิกูล (มาตรา 67 (2))
- (2) ค้ำครอง ดูแล และบำรุงรักษาทรัพยากรธรรมชาติและสิ่งแวดล้อม(มาตรา 67 (7))
- (3) การจัดให้มีและบำรุงรักษาสถานที่พักผ่อนหย่อนใจ (มาตรา 16 (13))

5.6 ด้านการศาสนา ศิลปวัฒนธรรม จารีตประเพณี และภูมิปัญญาท้องถิ่น มีภารกิจที่เกี่ยวข้องดังนี้

- (1) บำรุงรักษาศิลปะ จารีตประเพณี ภูมิปัญญาท้องถิ่น และวัฒนธรรมอันดีของท้องถิ่น (มาตรา 67 (8))
- (2) ส่งเสริมการศึกษา ศาสนา และวัฒนธรรม (มาตรา 67 (5))

5.7 ด้านการบริหารจัดการและการสนับสนุนการปฏิบัติการกิจของส่วนราชการและองค์กรปกครองส่วนท้องถิ่น มีภารกิจที่เกี่ยวข้องดังนี้

- (1) การส่งเสริมประชาธิปไตย ความเสมอภาค และสิทธิเสรีภาพของประชาชน (มาตรา 16 (16))
- (2) ส่งเสริมการมีส่วนร่วมของราษฎรในการพัฒนาท้องถิ่น(มาตรา 16 (16))
- (3) ปฏิบัติหน้าที่อื่นตามที่ทางราชการมอบหมายโดยจัดสรรงบประมาณหรือบุคลากรให้ตามความจำเป็นและสมควร (มาตรา 67 (9))

ภารกิจทั้ง 7 ด้าน ตามที่กฎหมายกำหนดให้อำนาจองค์การบริหารส่วนตำบล สามารถจะแก้ไขปัญหาขององค์การบริหารส่วนตำบลเพิกใหญ่ได้เป็นอย่างดี มีประสิทธิภาพและประสิทธิผล โดยคำนึงถึงความต้องการของประชาชนในเขตพื้นที่ประกอบด้วย การดำเนินการขององค์การบริหารส่วนตำบล จะต้องสอดคล้องกับแผนพัฒนาเศรษฐกิจและสังคมแห่งชาติ แผนยุทธศาสตร์พัฒนาจังหวัด แผนชุมชน แผนพัฒนาตำบล นโยบายของรัฐบาล และนโยบายของผู้บริหารองค์การบริหารส่วนตำบลเป็นสำคัญ

๖. ภารกิจหลัก และภารกิจรองที่องค์การบริหารส่วนตำบล จะดำเนินการ

ภารกิจหลัก

๑. การปรับปรุงโครงสร้างพื้นฐาน
๒. การพัฒนาสิ่งแวดล้อมและทรัพยากรธรรมชาติ
๓. การส่งเสริมและพัฒนาคุณภาพชีวิต
๔. การพัฒนาและส่งเสริมการศึกษา ศาสนา ศิลปวัฒนธรรม
๕. การพัฒนาส่งเสริมสุขภาพและการสาธารณสุขร่วมถึงการป้องกันและควบคุมโรคติดต่อของคนในตำบล
๖. การส่งเสริมการรณรงค์และป้องกันปัญหาเสพติดในตำบล
๗. การสงเคราะห์การพัฒนาเด็ก สตรี เยาวชน และผู้ด้อยโอกาสสวัสดิการของคนในตำบล
๘. การเสริมสร้างการจัดซื้อจัดหาพัสดุ ครุภัณฑ์ เป็นไปอย่างมีประสิทธิภาพ รวดเร็ว
๙. การดำเนินงานบริหารงานบุคคลให้เป็นไปอย่างมีประสิทธิภาพ

ภารกิจรอง

๑. การฟื้นฟูวัฒนธรรมและส่งเสริมประเพณีท้องถิ่น
๒. การส่งเสริมการเกษตรและปศุสัตว์
๓. การสนับสนุนและส่งเสริมอุตสาหกรรมในครัวเรือนและเศรษฐกิจชุมชน
๔. การพัฒนาการมีส่วนร่วมทางเมืองและการบริหาร
๕. การพัฒนาและปรับปรุงแหล่งท่องเที่ยว

๗. สรุปปัญหาและแนวทางในการกำหนดโครงสร้างส่วนราชการและอัตรากำลัง

องค์การบริหารส่วนตำบลบ่อทอง คณะกรรมการกลางพนักงานส่วนตำบล (ก.อบต.) กำหนดให้เป็น อบต.ขนาดกลาง ตามประกาศกำหนดขนาดขององค์การบริหารส่วน ของคณะกรรมการกลางพนักงานส่วนตำบล (ก.อบต.) ลงวันที่ ๒๔ กันยายน พ.ศ. ๒๕๕๓ โดยกำหนดโครงสร้างแบ่งส่วนราชการออกเป็น ๕ ส่วน ได้แก่ สำนักปลัด กองคลัง กองช่าง กองการศึกษาฯ และวัฒนธรรม และ กองสวัสดิการสังคม มีกรอบอัตรากำลังพนักงาน ลูกจ้าง และ พนักงานจ้าง รวมทั้งสิ้น ๒๘ อัตรา ซึ่งเพียงพอต่อการปฏิบัติงาน ตามภารกิจและปริมาณงานขององค์การบริหารส่วนตำบลบ่อทอง

๘. โครงสร้างการกำหนดส่วนราชการ

๘.๑ โครงสร้าง

ตามที่คณะกรรมการกลางพนักงานส่วนตำบล (ก.อบต.) ในการประชุมครั้งที่ ๑๑/๒๕๕๘ เมื่อวันที่ ๒๖ พฤศจิกายน ๒๕๕๘ มีมติให้ปรับปรุงมาตรฐานทั่วไปเกี่ยวกับโครงสร้างส่วนราชการและระดับตำแหน่งเป็นไปตามระบบจำแนกตำแหน่ง ในระบบแท่ง ซึ่งจะมีผลใช้บังคับ ตั้งแต่วันที่ ๑ มกราคม ๒๕๕๙ ประกอบกับคณะกรรมการพนักงานส่วนตำบลจังหวัดลพบุรี ในการประชุมครั้งที่ ๑๓/๒๕๕๘ เมื่อวันที่ ๓๐ ธันวาคม ๒๕๕๘ มีมติเห็นชอบประกาศหลักเกณฑ์และเงื่อนไขเกี่ยวกับการบริหารงานบุคคลส่วนท้องถิ่นในระบบแท่ง เรื่อง หลักเกณฑ์และเงื่อนไขเกี่ยวกับโครงสร้างส่วนราชการและระดับตำแหน่งขององค์การบริหารส่วนตำบล พ.ศ. ๒๕๕๘ ลงวันที่ ๓๐ ธันวาคม ๒๕๕๘ ให้องค์การปกครองส่วนท้องถิ่นถือเป็นแนวทางปฏิบัติ ดังนี้

โครงสร้างตามกำหนดโครงสร้างส่วนราชการที่มีอยู่เดิมขององค์การบริหารส่วนตำบลบ่อทอง ประกอบด้วย สำนักงานปลัดองค์การบริหารส่วนตำบล กองคลัง กองช่าง ส่วนการศึกษาศาสนา และวัฒนธรรม และส่วนสวัสดิการสังคม ซึ่งองค์การบริหารส่วนตำบลบ่อทอง แก้ไขปรับปรุงโครงสร้างส่วนราชการ ประเภทและระดับตำแหน่งพนักงานส่วนตำบล ตลอดจนกำหนดหน้าที่ความรับผิดชอบของส่วนราชการ และการแบ่งส่วนราชการภายในตามรายละเอียดโครงสร้างดังนี้

โครงสร้างตามแผนอัตรากำลัง (เดิม)	โครงสร้างตามแผนอัตรากำลังใหม่ (ระบบแท่ง)	หมายเหตุ
<p>๑. สำนักงานปลัด หัวหน้าสำนักปลัดฯ (นักบริหารงานทั่วไป ๖)</p> <p>๑.๑ งานบริหารงานทั่วไป</p> <ul style="list-style-type: none">- งานบริหารทั่วไป- งานธุรการ- งานบันทึกข้อมูล <p>๑.๒ งานนโยบายและแผน</p> <ul style="list-style-type: none">- งานนโยบายและแผน <p>๑.๓ งานบริหารบุคคล</p> <ul style="list-style-type: none">- งานบุคลากร <p>๑.๔ งานสวัสดิการสังคม</p> <ul style="list-style-type: none">- งานพัฒนาชุมชน <p>๑.๕ งานส่งเสริมการศึกษา</p> <ul style="list-style-type: none">- งานส่งเสริมการศึกษา <p>๑.๖ งานป้องกันและบรรเทาสาธารณภัย</p> <ul style="list-style-type: none">- งานรักษาความสะอาดและขนถ่ายสิ่งปฏิกูล	<p>๑. สำนักงานปลัด หัวหน้าสำนักปลัดฯ (นักบริหารงานทั่วไป ระดับต้น)</p> <p>๑.๑ งานบริหารงานทั่วไป</p> <ul style="list-style-type: none">- งานบริหารทั่วไป- งานธุรการ- งานบันทึกข้อมูล <p>๑.๒ งานนโยบายและแผน</p> <ul style="list-style-type: none">- งานนโยบายและแผน <p>๑.๓ งานบริหารบุคคล</p> <ul style="list-style-type: none">- งานบุคลากร <p>๑.๔ งานป้องกันและบรรเทาสาธารณภัย</p> <ul style="list-style-type: none">- งานรักษาความสะอาดและขนถ่ายสิ่งปฏิกูล	
โครงสร้างตามแผนอัตรากำลัง (เดิม)	โครงสร้างตามแผนอัตรากำลังใหม่ (ระบบแท่ง)	หมายเหตุ

<p>๒. กองคลัง ผู้อำนวยการกองคลัง (นักบริหารงานคลัง ๗)</p> <p>๒.๑ งานการเงินและบัญชี</p> <ul style="list-style-type: none"> - งานการเงินและบัญชี <p>๒.๒ งานพัฒนาจัดเก็บรายได้</p> <ul style="list-style-type: none"> - งานพัฒนาและจัดเก็บรายได้ <p>๒.๓ งานทะเบียนทรัพย์สินและพัสดุ</p> <ul style="list-style-type: none"> - งานทะเบียนทรัพย์สินและพัสดุ 	<p>๒. กองคลัง ผู้อำนวยการกองคลัง (นักบริหารงานการคลัง ระดับต้น)</p> <p>๒.๑ งานการเงินและบัญชี</p> <ul style="list-style-type: none"> - งานการเงินและบัญชี <p>๒.๒ งานพัฒนาจัดเก็บรายได้</p> <ul style="list-style-type: none"> - งานพัฒนาและจัดเก็บรายได้ <p>๒.๓ งานทะเบียนทรัพย์สินและพัสดุ</p> <ul style="list-style-type: none"> - งานทะเบียนทรัพย์สินและพัสดุ 	
โครงสร้างตามแผนอัตรากำลัง (เดิม)	โครงสร้างตามแผนอัตรากำลังใหม่ (ระบบแบ่ง)	หมายเหตุ
<p>๓. กองช่าง ผู้อำนวยการกองช่าง (นักบริหารงานช่าง ๗)</p> <p>๓.๑ งานก่อสร้าง</p> <ul style="list-style-type: none"> - งานก่อสร้าง <p>๓.๒ งานโยธา</p> <ul style="list-style-type: none"> - งานโยธา <p>๓.๓ งานประสานสาธารณูปโภค</p> <ul style="list-style-type: none"> - งานกิจการประปา - งานไฟฟ้าสาธารณะ 	<p>๓. กองช่าง ผู้อำนวยการกองช่าง (นักบริหารงานช่าง ระดับต้น)</p> <p>๓.๑ งานก่อสร้าง</p> <ul style="list-style-type: none"> - งานก่อสร้าง <p>๓.๒ งานออกแบบและควบคุมอาคาร</p> <ul style="list-style-type: none"> - งานโยธา <p>๓.๓ งานประสานสาธารณูปโภค</p> <ul style="list-style-type: none"> - งานกิจการประปา - งานไฟฟ้าสาธารณะ <p>๓.๔ งานบริหารงานทั่วไป</p> <ul style="list-style-type: none"> - งานบริหารทั่วไป 	
โครงสร้างตามแผนอัตรากำลัง (เดิม)	โครงสร้างตามแผนอัตรากำลังใหม่ (ระบบแบ่ง)	หมายเหตุ
<p>๔. ส่วนการศึกษา ศาสนา และวัฒนธรรม หัวหน้าส่วนการศึกษา ศาสนา และวัฒนธรรม (นักบริหารงานการศึกษา ศาสนา และวัฒนธรรม ๖)</p> <ul style="list-style-type: none"> - งานส่งเสริมการศึกษา ศาสนาและวัฒนธรรม - งานกิจการศูนย์พัฒนาเด็กเล็ก 	<p>๔. กองการศึกษา ศาสนา และวัฒนธรรม ผู้อำนวยการกองการศึกษา ศาสนา และวัฒนธรรม (นักบริหารงานการศึกษา ศาสนา และวัฒนธรรม ระดับต้น)</p> <ul style="list-style-type: none"> - งานส่งเสริมการศึกษา ศาสนาและวัฒนธรรม - งานกิจการศูนย์พัฒนาเด็กเล็ก 	
โครงสร้างตามแผนอัตรากำลัง (เดิม)	โครงสร้างตามแผนอัตรากำลังใหม่ (ระบบแบ่ง)	หมายเหตุ
<p>๕. ส่วนสวัสดิการสังคม หัวหน้าส่วนสวัสดิการสังคม (นักบริหารงานสวัสดิการสังคม ๖)</p> <ul style="list-style-type: none"> - งานสวัสดิการและพัฒนาชุมชน - งานสังคมสงเคราะห์ 	<p>๕. กองสวัสดิการสังคม ผู้อำนวยการกองสวัสดิการสังคม (นักบริหารงานสวัสดิการสังคม ระดับต้น)</p> <ul style="list-style-type: none"> - งานสวัสดิการและพัฒนาชุมชน - งานสังคมสงเคราะห์ 	

๙. การวิเคราะห์การกำหนดตำแหน่ง

องค์การบริหารส่วนตำบลบ่อทอง ได้ทำการวิเคราะห์ภารกิจและปริมาณงาน และได้จัดทำกรอบโครงสร้างอัตรากำลังใหม่แล้ว เพื่อประมาณการใช้แผนอัตรากำลังพนักงานส่วนตำบลและลูกจ้างประจำในอนาคตว่าในระยะเวลา ๓ ปี ต่อไปข้างหน้า จะมีการใช้จำนวนพนักงานส่วนตำบลและลูกจ้างจำนวนเท่าใด จึงจะเหมาะสมกับภารกิจและปริมาณงาน และเพื่อให้เกิดความคุ้มค่าต่อการใช้จ่ายงบประมาณขององค์การบริหารส่วนตำบล ทั้งนี้ เพื่อให้สามารถบริหารงานเป็นไปอย่างมีประสิทธิภาพ ประสิทธิผล โดยนำผลการวิเคราะห์ตำแหน่งมากรอกข้อมูลลงในแผนอัตรากำลัง ๓ ปี (พ.ศ. ๒๕๕๘ - ๒๕๖๐) ดังนี้

กรอบอัตรากำลัง ๓ ปี

ประจำปีงบประมาณ ๒๕๕๘ - ๒๕๖๐

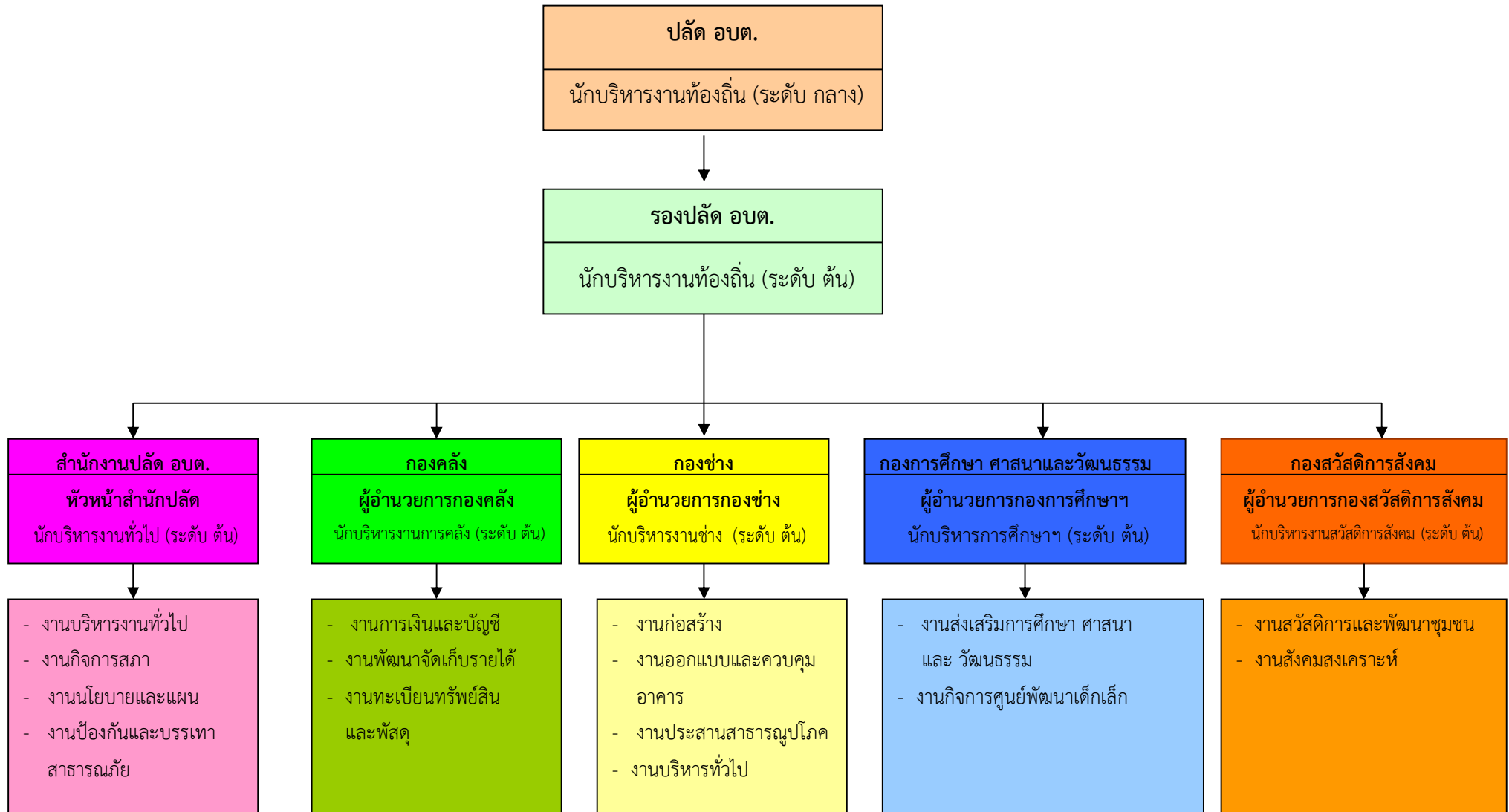
ฉบับปรับปรุงตามระบบจำแนกตำแหน่งใหม่ (ระบบแท่ง) พ.ศ.๒๕๕๙

ส่วนราชการ	กรอบ อัตรา กำลัง เดิม	อัตราตำแหน่งที่คาดว่าจะต้องใช้ ในช่วงระยะเวลา ๓ ปี ข้างหน้า			อัตรา กำลังคน			มติ ก.อบต. จังหวัดลพบุรี
		๒๕๕๘	๒๕๕๙	๒๕๖๐	เพิ่ม / ลด			
ปลัด อบต. (นักบริหารงานท้องถิ่น) ระดับกลาง	๑	๑	๑	๑	-	-	-	เห็นชอบ
รองปลัด อบต. (นักบริหารงานท้องถิ่น) ระดับต้น	๑	๑	๑	๑	-	-	-	เห็นชอบ
๑. สำนักงานปลัด								
หัวหน้าสำนักงานปลัด (นักบริหารงานทั่วไป) ระดับต้น	๑	๑	๑	๑	-	-	-	เห็นชอบ
นักทรัพยากรบุคคล (ปฏิบัติการ/ชำนาญการ)	๑	๑	๑	๑	-	-	-	(ว่าง)เห็นชอบ
นักวิเคราะห์นโยบายและแผน (ปฏิบัติการ/ชำนาญการ)	๑	๑	๑	๑	-	-	-	(ว่าง)เห็นชอบ
- ลูกจ้างประจำ								
เจ้าพนักงานธุรการ	๑	๑	๑	๑	-	-	-	เห็นชอบ
- พนักงานจ้างตามภารกิจ								
ผู้ช่วยเจ้าหน้าที่วิเคราะห์นโยบายและแผน	๑	๑	๑	๑	-	-	-	เห็นชอบ
พนักงานขับรถยนต์	๑	๑	๑	๑	-	-	-	เห็นชอบ
- พนักงานจ้างทั่วไป								
นักการภารโรง	๑	๑	๑	๑	-	-	-	เห็นชอบ
คณงานทั่วไป	๒	๒	๒	๒	-	-	-	เห็นชอบ
๒. กองคลัง								
ผู้อำนวยการกองคลัง (นักบริหารงานการคลัง) ระดับต้น	๑	๑	๑	๑	-	-	-	เห็นชอบ
นักวิชาการเงินและบัญชี (ปฏิบัติการ/ชำนาญการ)	๑	๑	๑	๑	-	-	-	(ว่าง)เห็นชอบ
นักวิชาการจัดเก็บรายได้ (ปฏิบัติการ)	๑	๑	๑	๑	-	-	-	เห็นชอบ
เจ้าพนักงานพัสดุ (ปฏิบัติงาน/ชำนาญงาน)	๑	๑	๑	๑	-	-	-	(ว่าง)เห็นชอบ

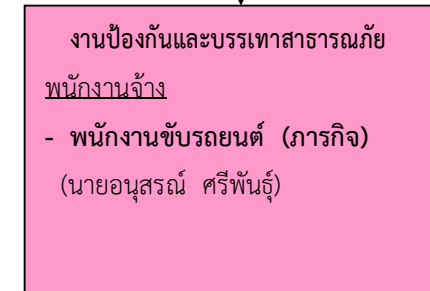
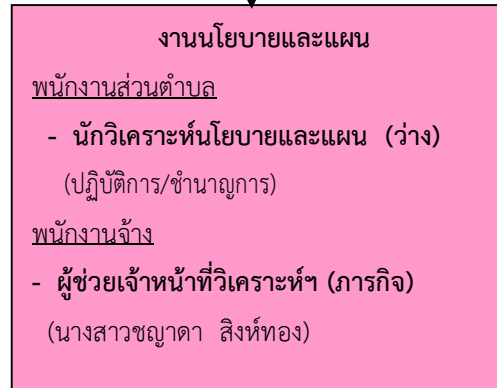
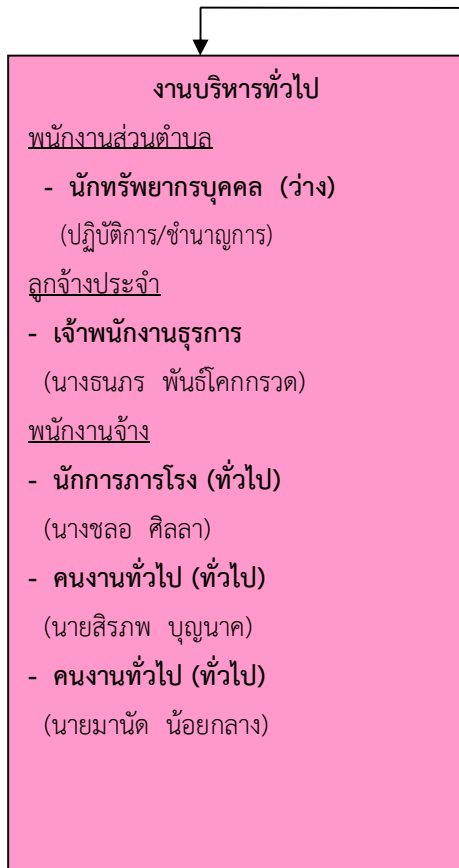
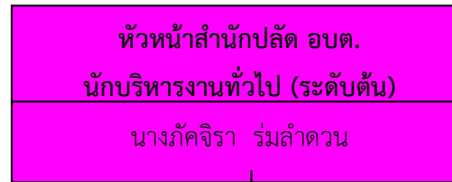
(ต่อ)

ส่วนราชการ	กรอบ อัตรา กำลัง เดิม	อัตราตำแหน่งที่คาดว่าจะต้องใช้ ในช่วงระยะเวลา ๓ ปี ข้างหน้า			อัตรา กำลังคน			มติ ก.อบต. จังหวัดลพบุรี
		๒๕๕๘	๒๕๕๙	๒๕๖๐	เพิ่ม / ลด			
๒. กองคลัง								
- ลูกจ้างประจำ เจ้าพนักงานการเงินและบัญชี	๑	๑	๑	๑	-	-	-	เห็นชอบ
- พนักงานจ้างตามภารกิจ ผู้ช่วยเจ้าหน้าที่จัดเก็บรายได้	๑	๑	๑	๑	-	-	-	เห็นชอบ
ผู้ช่วยเจ้าหน้าที่พัสดุ	๑	๑	๑	๑	-	-	-	เห็นชอบ
๓. กองช่าง								
ผู้อำนวยการกองช่าง (นักบริหารงานช่าง) ระดับต้น	๑	๑	๑	๑	-	-	-	เห็นชอบ
นายช่างโยธา (ปฏิบัติงาน/ชำนาญงาน)	๑	๑	๑	๑	-	-	-	(ว่าง)เห็นชอบ
เจ้าพนักงานธุรการ (ปฏิบัติงาน)	๑	๑	๑	๑	-	-	-	เห็นชอบ
๔. กองการศึกษา ศาสนา และวัฒนธรรม								
ผู้อำนวยการกองการศึกษา ศาสนา และวัฒนธรรม (นักบริหารงานการศึกษา ศาสนา และวัฒนธรรม) ระดับต้น	๑	๑	๑	๑	-	-	-	เห็นชอบ
ครูผู้ดูแลเด็ก	๑	๑	๑	๑	-	-	-	เห็นชอบ
- พนักงานจ้างตามภารกิจ ผู้ช่วยครูผู้ดูแลเด็กกอนุบาลและปฐมวัย	๑	๑	๑	๑	-	-	-	เห็นชอบ
ผู้ช่วยนักวิชาการศึกษา	๑	๑	๑	๑	-	-	-	เห็นชอบ
๕. กองสวัสดิการสังคม								
ผู้อำนวยการกองสวัสดิการสังคม (นักบริหารงานสวัสดิการสังคม) ระดับต้น	๑	๑	๑	๑	-	-	-	เห็นชอบ
นักพัฒนาชุมชน (ปฏิบัติการ/ชำนาญการ)	๑	๑	๑	๑	-	-	-	(ว่าง)เห็นชอบ
- พนักงานจ้างตามภารกิจ ผู้ช่วยเจ้าหน้าที่พัฒนาชุมชน	๑	๑	๑	๑	-	-	-	เห็นชอบ
รวม	๒๘	๒๘	๒๘	๒๘	-	-	-	

โครงสร้างส่วนราชการขององค์การบริหารส่วนตำบลบ่อทอง

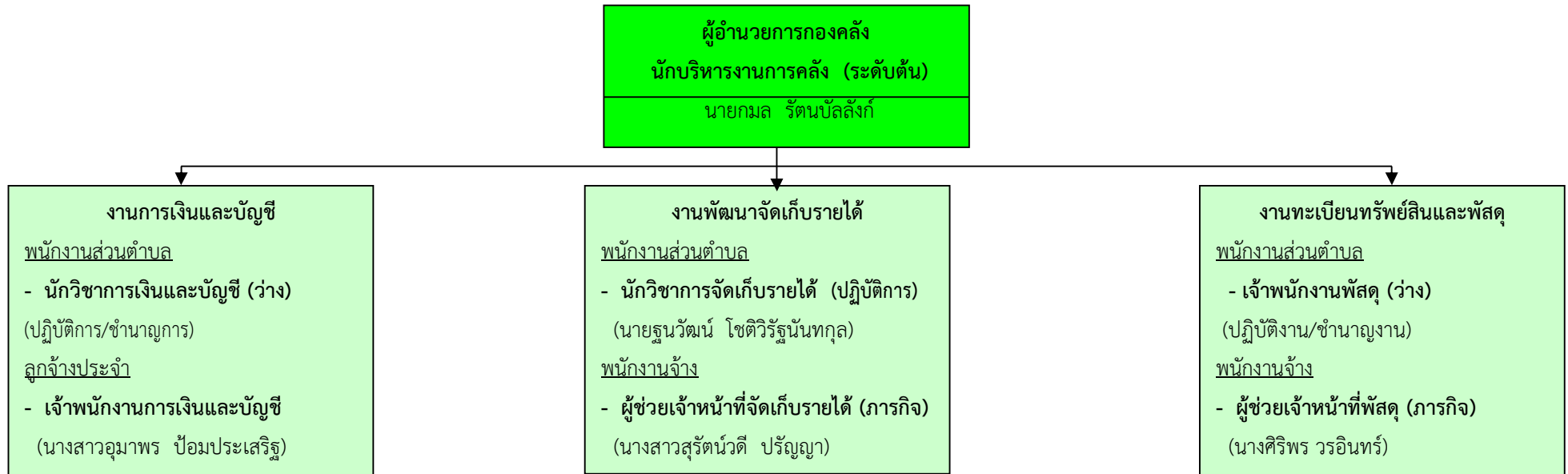


โครงสร้างสำนักงานปลัด



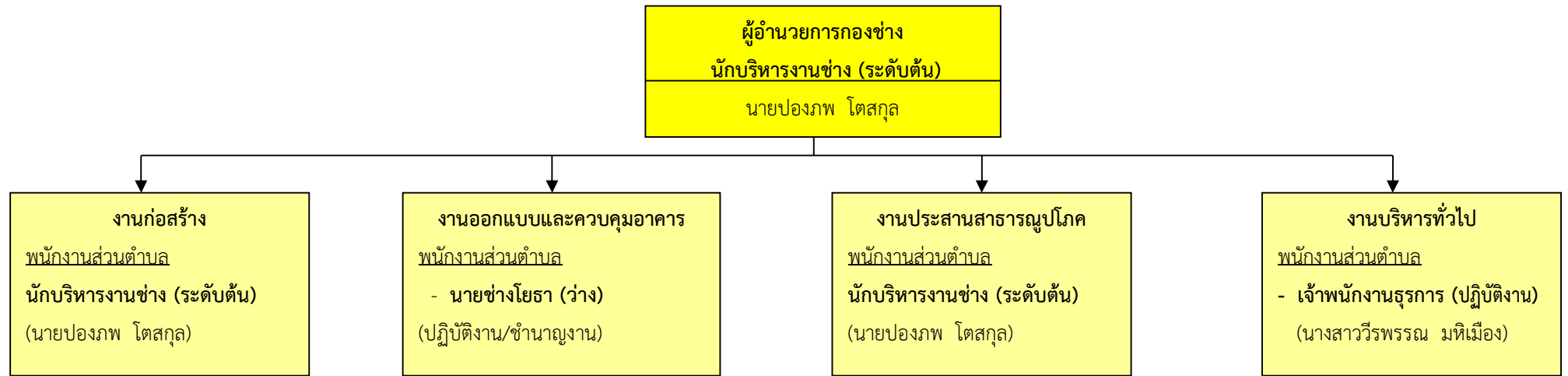
ประเภท	ระดับ	จำนวน (ปัจจุบัน)
ทั่วไป	ปฏิบัติงาน	-
ทั่วไป	ชำนาญงาน	-
ทั่วไป	อาวุโส	-
วิชาการ	ปฏิบัติงาน	-
วิชาการ	ชำนาญงาน	-
วิชาการ	อาวุโส	-
อำนาจการท้องถิ่น	ต้น	๑
อำนาจการท้องถิ่น	กลาง	-
อำนาจการท้องถิ่น	สูง	-
บริหารท้องถิ่น	ต้น	๑
บริหารท้องถิ่น	กลาง	๑
บริหารท้องถิ่น	สูง	-
ลูกจ้างประจำ	-	๑
พนักงานจ้าง	-	๕

โครงสร้างองค์กร



ประเภท	ระดับ	จำนวน (ปัจจุบัน)
ทั่วไป	ปฏิบัติงาน	-
ทั่วไป	ชำนาญงาน	-
ทั่วไป	อาวุโส	-
วิชาการ	ปฏิบัติงาน	๑
วิชาการ	ชำนาญงาน	-
วิชาการ	อาวุโส	-
อำนวยการท้องถิ่น	ต้น	๑
อำนวยการท้องถิ่น	กลาง	-
อำนวยการท้องถิ่น	สูง	-
บริหารท้องถิ่น	ต้น	-
บริหารท้องถิ่น	กลาง	-
บริหารท้องถิ่น	สูง	-
ลูกจ้างประจำ	-	๑
พนักงานจ้าง	-	๒

โครงสร้างกองช่าง



ประเภท	ระดับ	จำนวน (ปัจจุบัน)
ทั่วไป	ปฏิบัติงาน	๑
ทั่วไป	ชำนาญงาน	-
ทั่วไป	อาวุโส	-
วิชาการ	ปฏิบัติงาน	-
วิชาการ	ชำนาญงาน	-
วิชาการ	อาวุโส	-
อำนวยการท้องถิ่น	ต้น	๑
อำนวยการท้องถิ่น	กลาง	-
อำนวยการท้องถิ่น	สูง	-
บริหารท้องถิ่น	ต้น	-
บริหารท้องถิ่น	กลาง	-
บริหารท้องถิ่น	สูง	-
ลูกจ้างประจำ	-	-
พนักงานจ้าง	-	-

โครงสร้างกองการศึกษา ศาสนา และวัฒนธรรม

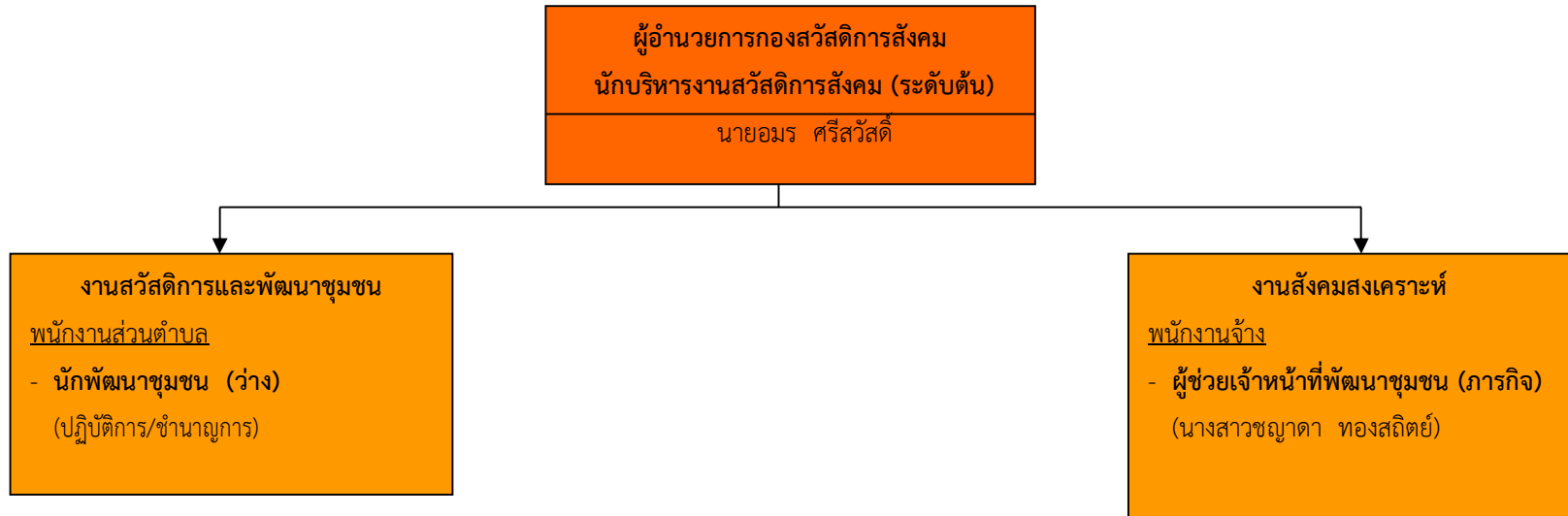
ผู้อำนวยการกองการศึกษา ศาสนา และวัฒนธรรม
 นักบริหารการศึกษา ศาสนา และวัฒนธรรม (ระดับต้น)
 นางสาวสุภาวดี ปัญญา

งานส่งเสริมการศึกษา ศาสนา และวัฒนธรรม
พนักงานจ้าง
 - ผู้ช่วยนักวิชาการการศึกษา (ภารกิจการ)
 (นางสาวผัฒย์ศุภา หลงทอง)

ประเภท	ระดับ	จำนวน (ปัจจุบัน)
ทั่วไป	ปฏิบัติงาน	-
ทั่วไป	ชำนาญงาน	-
ทั่วไป	อาวุโส	-
วิชาการ	ปฏิบัติงาน	-
วิชาการ	ชำนาญงาน	-
วิชาการ	อาวุโส	-
อำนวยการท้องถิ่น	ต้น	๑
อำนวยการท้องถิ่น	กลาง	-
อำนวยการท้องถิ่น	สูง	-
บริหารท้องถิ่น	ต้น	-
บริหารท้องถิ่น	กลาง	-
บริหารท้องถิ่น	สูง	-
ข้าราชการครู	ครูผู้ช่วย	-
ข้าราชการครู	อับดับ ค.ศ.๑	๑
ข้าราชการครู	อับดับ ค.ศ.๒	-
ข้าราชการครู	อับดับ ค.ศ.๓	-
ข้าราชการครู	อับดับ ค.ศ.๔	-
ข้าราชการครู	อับดับ ค.ศ.๕	-
ลูกจ้างประจำ	-	-
พนักงานจ้าง	-	๒

งานกิจการศูนย์พัฒนาเด็กเล็ก
พนักงานส่วนตำบล
 - ครู
 (นางกฤษณา ศรีแก้ว)
พนักงานจ้าง
 - ผู้ช่วยครูผู้ดูแลเด็ก (ภารกิจการ)
 (นางรัตนา โสภากุล)

โครงสร้างกองสวัสดิการสังคม



ประเภท	ระดับ	จำนวน (ปัจจุบัน)
ทั่วไป	ปฏิบัติงาน	-
ทั่วไป	ชำนาญงาน	-
ทั่วไป	อาวุโส	-
วิชาการ	ปฏิบัติงาน	-
วิชาการ	ชำนาญงาน	-
วิชาการ	อาวุโส	-
อำนวยการท้องถิ่น	ต้น	๑
อำนวยการท้องถิ่น	กลาง	-
อำนวยการท้องถิ่น	สูง	-
บริหารท้องถิ่น	ต้น	-
บริหารท้องถิ่น	กลาง	-
บริหารท้องถิ่น	สูง	-
ลูกจ้างประจำ	-	-
พนักงานจ้าง	-	๑

๑๒. แนวทางการพัฒนาพนักงานส่วนตำบลและลูกจ้างขององค์การบริหารส่วนตำบลบ่อทอง

ในการบริหารงานขององค์กรต่าง ๆ ทรัพยากรทางการบริหารที่สำคัญที่สุดขององค์กรก็คือ ทรัพยากรมนุษย์ขององค์กร เนื่องจากทรัพยากรมนุษย์เป็นผู้ใช้ทรัพยากรทางการบริหารอื่น ๆ ขององค์กรในการดำเนินงานให้บรรลุผลตามวัตถุประสงค์ที่กำหนดไว้อย่างมีประสิทธิภาพและประสิทธิผล นอกจากนี้ ปริมาณและคุณภาพของบุคลากรก็เป็นปัจจัยสำคัญต่อความสำเร็จขององค์กร ซึ่งการที่องค์กรจะสามารถรักษาความสมดุลระหว่างปริมาณคนกับปริมาณงานและคุณภาพของบุคลากรให้เหมาะสมได้อย่างต่อเนื่อง องค์กรจะต้องมีการวางแผนการใช้กำลังคนอย่างเหมาะสม และมีการพัฒนาบุคลากรในทุกระดับขององค์กรให้มีศักยภาพอย่างต่อเนื่องและสม่ำเสมอ

องค์การบริหารส่วนตำบลบ่อทอง ได้เล็งเห็นถึงความสำคัญของบุคลากรผู้ปฏิบัติงานในองค์การ อันได้แก่ ข้าราชการและพนักงานจ้างในสังกัด ซึ่งจะเป็นผู้ขับเคลื่อนภารกิจและยุทธศาสตร์ของหน่วยงานให้สำเร็จผลตามจุดมุ่งหมายของการพัฒนาที่กำหนดไว้ จึงได้กำหนดแนวทางในการพัฒนาบุคลากรของหน่วยงานไว้ ดังนี้

๑. การพัฒนาผู้บริหาร

- ๑.๑ การฝึกอบรมและสัมมนาตามหลักสูตรต่าง ๆ ที่จัดขึ้นเอง หรือหน่วยงานอื่นจัดอบรมสัมมนาอย่างน้อยปีละ ๑ ครั้ง
- ๑.๒ การศึกษาดูงาน เพื่อพัฒนาด้านวิสัยทัศน์ อย่างน้อย ๒ ปี /ครั้ง
- ๑.๓ ส่งเสริมการศึกษาต่อให้มีคุณวุฒิส่งขึ้น
- ๑.๔ การฝึกจิต/สมาธิ ในสถานปฏิบัติงานอย่างน้อยปีละ ๑ ครั้ง ๆ ละ ๓ วัน

๒. การพัฒนาความชำนาญการ (สายปฏิบัติ)

- ๒.๑ การฝึกอบรมและสัมมนาอย่างน้อยปีละ ๑ ครั้ง
- ๒.๒ ส่งเสริมการศึกษาต่อให้มีคุณวุฒิส่งขึ้น
- ๒.๓ การจัดหาเครื่องมือเครื่องใช้ให้เพียงพอต่อการปฏิบัติหน้าที่

๓. การพัฒนาข้าราชการบรรจุใหม่/การเปลี่ยนสายงาน

- ๓.๑ การให้ฝึกทดลองการปฏิบัติงานให้ทดลองปฏิบัติงานสำหรับบุคคลที่บรรจุใหม่ภายใต้การสอน
งานโดยบุคลากรที่มีความสามารถในหน้าที่
 - ๓.๒ การปฐมนิเทศ แนะนำชี้แจงก่อนบรรจุงานใหม่หรือแนะนำที่จะเปลี่ยนสายงานใหม่
 - ๓.๓ การทดลองหมุนเวียนการปฏิบัติงานให้มีการเปลี่ยนงานอาจจะ ๓-๔ เดือน/ครั้ง
เพื่อให้มีความรู้ เบื้องต้นในงานหลาย ๆ ด้าน
-

๑๓. ประกาศคุณธรรม จริยธรรม ของพนักงานส่วนตำบล และลูกจ้าง

๑. จรรยาบรรณพนักงานส่วนตำบล และลูกจ้าง

จรรยาบรรณของพนักงานส่วนตำบลเป็นเครื่องมืออันสำคัญยิ่งที่จะช่วยให้พนักงานส่วนตำบลซึ่งมีหน้าที่รับผิดชอบในการพัฒนาประเทศ และให้บริการแก่ประชาชนได้มีหลักการและแนวทางประพฤติปฏิบัติตนที่ถูกต้องเหมาะสม อันจะนำมาซึ่งประสิทธิผล ในการปฏิบัติงาน รวมทั้งความเลื่อมใส ศรัทธา และเชื่อถือจาก ประชาชนทั่วไป นอกจากนี้ ยังเป็นที่ยอมรับกันโดยทั่วไปว่าการดำรงตนอยู่ในกรอบแห่งจรรยาบรรณของข้าราชการจะนำมาซึ่งความพอใจและความผาสุกของประชาชนผู้รับบริการ ความสงบเรียบร้อยของสังคมความเจริญรุ่งเรืองของประเทศชาติและความสุขความเจริญของตัวข้าราชการเอง

องค์การบริหารส่วนตำบลปอทอง ได้กำหนดจรรยาบรรณของพนักงานส่วนตำบลและลูกจ้างขึ้นเพื่อเป็น หลักการ และแนวทางปฏิบัติของข้าราชการพนักงานส่วนตำบล ดังนี้

๑. จรรยาบรรณต่อตนเอง มีข้อกำหนดคือ

- ๑.๑ พนักงานส่วนตำบล พึงเป็นผู้มีศีลธรรมอันดี และประพฤติตนให้เหมาะสมกับการเป็นข้าราชการ
- ๑.๒ พนักงานส่วนตำบลพึงใช้วิชาชีวะในการปฏิบัติหน้าที่ราชการด้วยความซื่อสัตย์ และไม่แสวงหาประโยชน์โดยมิชอบ
- ๑.๓ พนักงานส่วนตำบลพึงมีทัศนคติที่ดีและพัฒนาตนเอง ให้มีคุณธรรม จริยธรรม รวมทั้งเพิ่มพูนความรู้ ความสามารถ และทักษะในการทำงาน เพื่อให้การปฏิบัติหน้าที่ราชการมีประสิทธิภาพ ประสิทธิผล ยิ่งขึ้น

๒. จรรยาบรรณต่อเพื่อร่วมงาน มีข้อกำหนดคือ

- ๒.๑ พนักงานส่วนตำบลพึงปฏิบัติหน้าที่ราชการด้วยความสุจริต เสมอภาค และปราศจากอคติ
- ๒.๒ พนักงานส่วนตำบลพึงปฏิบัติหน้าที่ราชการอย่างเต็มกำลังความสามารถรอบคอบรวดเร็ว ซื่อสัตย์เพียรถูกต้องสมเหตุผล โดยคำนึงถึงประโยชน์ของทางราชการและประชาชนเป็นสำคัญ
- ๒.๓ พนักงานส่วนตำบลพึงประพฤติตนเป็นผู้ตรงต่อเวลาและใช้เวลาราชการให้เป็นประโยชน์ต่อทางราชการอย่างเต็มที่
- ๒.๔ พนักงานส่วนตำบลพึงดูแลรักษาและใช้ทรัพย์สินของทางราชการอย่างประหยัดคุ้มค่าโดยระมัดระวังมิให้เสียหายหรือสิ้นเปลืองเยี่ยงวิญญูชนจะพึงปฏิบัติต่อทรัพย์สินของตนเอง

๓. จรรยาบรรณต่อผู้บังคับบัญชา ผู้ใต้บังคับบัญชา และผู้ร่วมงาน มีข้อกำหนดคือ

- ๓.๑ พนักงานส่วนตำบล พึงมีความรับผิดชอบในการปฏิบัติงาน การให้ความร่วมมือ ช่วยเหลือกลุ่มงานของตนทั้งในด้านการให้ความคิดเห็น การช่วยทำงานและการแก้ปัญหาาร่วมกัน รวมทั้งการเสนอแนะในสิ่งที่เห็นว่าจะมีประโยชน์ต่อการพัฒนางานในความรับผิดชอบด้วย
- ๓.๒ พนักงานส่วนตำบล ซึ่งเป็นผู้บังคับบัญชาพึงดูแลเอาใจใส่ผู้ใต้บังคับบัญชา ทั้งในด้านการปฏิบัติงาน ขวัญกำลังใจ สวัสดิการและยอมรับฟังความคิดเห็นของผู้ใต้บังคับบัญชา ตลอดจนจนปกครองผู้ใต้บังคับบัญชา ด้วยหลักการและเหตุผลที่ถูกต้องตามทำนองคลองธรรม
- ๓.๓ พนักงานส่วนตำบลพึงช่วยเหลือเกื้อกูลกันในทางที่ชอบรวมทั้งส่งเสริมสนับสนุนให้เกิดความสามัคคี ร่วมแรงร่วมใจในบรรดาผู้ร่วมงานในการปฏิบัติหน้าที่เพื่อประโยชน์ส่วนรวม

- ๓.๔ พนักงานส่วนตำบลพึงปฏิบัติต่อผู้ร่วมงานตลอดจนผู้เกี่ยวข้องด้วยความสุภาพมีน้ำใจ และมนุษยสัมพันธ์ อันดี
- ๓.๕ พนักงานส่วนตำบลพึงละเว้นจากการนำผลงานของผู้อื่นมาเป็นของตน

๔. จรรยาบรรณต่อประชาชนและสังคม มีข้อกำหนดคือ

- ๔.๑ พนักงานส่วนตำบล พึงให้บริการแก่ประชาชนอย่างเต็มกำลังความสามารถด้วยความเป็นธรรมเอื้อเฟื้อ มีน้ำใจและ ใช้กิริยาจากที่สุภาพ อ่อนโยน เมื่อเห็นว่าเรื่องใดไม่สามารถปฏิบัติได้ หรือไม่อยู่ในอำนาจหน้าที่ของตนที่จะต้องปฏิบัติควรชี้แจงเหตุผลหรือแนะนำ ให้ติดต่อยังหน่วยงานหรือบุคคลซึ่งตนทราบว่ามีอำนาจหน้าที่เกี่ยวข้องกับเรื่องนั้นๆ ต่อไป
- ๔.๒ พนักงานส่วนตำบลพึงประพฤติตนให้เป็นที่เชื่อถือของบุคคลทั่วไป
- ๔.๓ พนักงานส่วนตำบล พึงละเว้นการรับทรัพย์สิน หรือประโยชน์อื่นใด ซึ่งมีมูลค่าเกินปกติวิสัยที่วิญญูชนจะ ให้กันโดยเสนหาจากผู้มาติดต่อราชการ หรือผู้ซึ่งอาจได้รับประโยชน์จากการปฏิบัติหน้าที่ราชการนั้น หากได้รับไว้แล้วและทราบภายหลังว่าทรัพย์สิน หรือประโยชน์อื่นใดที่รับไว้เป็นมูลค่าเกินปกติวิสัย ก็ให้รายงานผู้บังคับบัญชาทราบโดยเร็ว เพื่อดำเนินการตามสมควรแก่กรณี

๒. คุณธรรม จริยธรรม ของพนักงานส่วนตำบล

พนักงานส่วนตำบลพึงมีจริยธรรมในการปฏิบัติงานหมายถึง ระบบพฤติกรรมที่พึงปรารถนาของผู้ปฏิบัติงาน จำแนกได้ ๓ ประการ คือ

๑. จริยธรรมของพลเมืองดี คือ พฤติกรรมการรับผิดชอบต่อตนเอง ยึดมั่นในหลักศาสนา และวัฒนธรรม
๒. จริยธรรมที่เอื้อต่อการพัฒนาประเทศ หมายถึง พฤติกรรมปรับตัวให้สามารถทำงานแปลกใหม่ พัฒนาตนเองให้ก้าวหน้าและสมบูรณ์ทั้งร่างกาย สังคม และจิตใจ พฤติกรรมการพัฒนากลุ่ม และสังคมและรู้จักอนุรักษ์ทรัพยากรธรรมชาติ
๓. จริยธรรมในตำแหน่งหน้าที่ เป็นพฤติกรรมทำงานเพื่องานและส่วนรวมเป็นสำคัญ รักษาระเบียบวินัยของราชการ มีจรรยาในวิชาชีพของตน สามารถปรับตัวให้อยู่ในระบบงานแบบราชการได้อย่างมีประสิทธิภาพสูง

พนักงานส่วนตำบล และลูกจ้างจึงพึงยึดหลักธรรมของพระพุทธศาสนา เป็นแนวทางในการปฏิบัติงานดังนี้

๑. สัปปุริสธรรม ๗ แปลว่า ธรรมของคนดี คือคนที่แท้ซึ่งจะทำให้เป็นคนดีสมบูรณ์มี ๗ ประการ
๒. นาถกรณธรรม ๑๐ ธรรม ที่สอนให้พึงตนเองได้ กล่าวคือ ทำให้ตนเป็นที่พึ่งของตนได้พร้อมที่จะรับผิดชอบ ตนเอง ไม่ทำตัวเป็นปัญหาหรือภาระถ่วงหมู่คณะ หรือหมู่ญาติ ด้วยการประพฤติธรรม สำหรับสร้างที่พึ่งแก่ ตนเองมี ๑๐ ประการ
๓. อปริหานิยธรรม ๗ ธรรมที่นำไปสู่ความเจริญรุ่งเรืองมี ๗ ประการ
๔. ทศพิธราชธรรม คือ ธรรมของราชา ๑๐ ประการ
๕. จักรวรรดิวัตร ๕ คือ ธรรมเนียมหรือหน้าที่ประจำของจักรพรรดิ ๕ ประการ

๓. จริยธรรมตามพระบรมราโชวาท พระบาทสมเด็จพระเจ้าอยู่หัว

พระบาทสมเด็จพระเจ้าอยู่หัว ทรงประพฤติปฏิบัติในหลักธรรมของพระพุทธศาสนาและพระองค์ยังมี พระกรุณาธิคุณ พระราชทานพระบรมราโชวาทอันประกอบด้วยหลักธรรมอย่างแนบเนียนในโอกาสต่าง ๆ เพื่อให้ประชาชนและผู้เกี่ยวข้องได้ยึดถือปฏิบัติ ในอันที่จะก่อให้เกิดการพัฒนาสังคมและประเทศชาติให้บังเกิดความสงบสุขและมีความร่มเย็น ตลอดจนพัฒนาให้มีความเจริญก้าวหน้า ดังนี้ พระบรมราโชวาทจึงเป็นแนวทางความ ประพฤติที่มีเหตุมีผล ซึ่งถือว่าเป็นจริยธรรมที่พนักงานส่วนตำบลได้ยึดถือปฏิบัติ เช่น คุณธรรมที่พนักงานส่วน ตำบลควรจะศึกษาและน้อมนำมาปฏิบัติมีอยู่สี่ประการ

ประการแรก คือ การรักษาความสัตย์ ความจริงใจต่อตนเองที่จะประพฤติปฏิบัติแต่สิ่งที่เป็นประโยชน์และเป็นธรรม

ประการที่สอง คือ การรู้จักข่มใจตนเองฝึกใจให้ประพฤติปฏิบัติอยู่ในความสัตย์ ความดีนั้น

ประการที่สาม คือ การอดทน อดกลั้น และอดออม ที่ไม่ประพฤติล่วงความสัตย์ ความดีนั้น

ประการที่สี่ คือ การรู้จักละวางความชั่ว ความทุจริต และรู้จักสละประโยชน์ส่วนน้อยของตน เพื่อประโยชน์ส่วนใหญ่ของบ้านเมือง

การสร้างระบบบริหารกิจการบ้านเมืองและสังคมที่ดี (GOOD GOVERNANCE)

รัฐธรรมนูญแห่งราชอาณาจักรไทย พุทธศักราช ๒๕๔๐ มีสาระสำคัญที่จะสร้างระบบการบริหารกิจการบ้านเมืองและสังคมที่ดี (GOOD GOVERNANCE) สำหรับสังคมไทย โดยเน้นการเปิดโอกาสให้ประชาชนเข้ามามีส่วนร่วมในการตัดสินใจของภาครัฐมากขึ้น การประกันและคุ้มครองสิทธิขั้นพื้นฐานของประชาชนภาครัฐมี การบริหารการปกครองที่โปร่งใส สามารถถูกตรวจสอบโดยประชาชนมากขึ้น

หลักในการสร้างระบบบริหารกิจการบ้านเมืองและสังคมที่ดีในการบริหารงานตามระเบียบสำนักนายกรัฐมนตรีว่าด้วยการสร้างระบบบริหารกิจการบ้านเมืองและสังคมที่ดี พ.ศ. ๒๕๔๒ มีหลักการพื้นฐาน ๖ ประการ ได้แก่

๑. หลักนิติธรรม หมายถึง การตรากฎหมายที่ถูกต้องเป็นธรรม การบังคับการให้เป็นไปตามกฎหมาย การกำหนดกฎ กติกา และการปฏิบัติตามกฎ กติกาที่ตกลงไว้อย่างเคร่งครัด โดยคำนึงถึงสิทธิเสรีภาพ ความยุติธรรม ของสมาชิก

๒. หลักคุณธรรม หมายถึง การยึดมั่นในความถูกต้องดีงาม การส่งเสริมสนับสนุนให้ประชาชนพัฒนา ตนเองไปพร้อมกัน เพื่อให้คนไทยมีความซื่อสัตย์ จริงใจ ชยัน อดทน มีระเบียบวินัย ประกอบอาชีพสุจริตจนเป็น นิสัยประจำชาติ

๓. หลักความโปร่งใส หมายถึง การสร้างความไว้วางใจซึ่งกันและกันของคนในชาติโดยปรับปรุงกลไก การทำงานขององค์กรทุกวงการให้มีความโปร่งใส

๔. หลักการมีส่วนร่วม หมายถึง การเปิดโอกาสให้ประชาชนมีส่วนร่วมรับรู้ และเสนอความเห็น ในการ ตัดสินใจปัญหาสำคัญของประเทศ ไม่ว่าจะด้วยการแจ้งความเห็น การไต่สวนสาธารณะ การประชาพิจารณ์ การแสดง ประชามติหรืออื่น ๆ

๕. หลักความรับผิดชอบ หมายถึง การตระหนักในสิทธิหน้าที่ ความสำนึกในความรับผิดชอบ ต่อสังคมการใส่ใจปัญหาสาธารณะ ของบ้านเมืองและการกระตือรือร้นในการแก้ปัญหาตลอดจนเคารพใน ความคิดเห็นที่ ต่างต่าง และความกล้าที่จะยอมรับ ผลดี และผลเสียจากการกระทำของตน

๖. หลักความคุ้มค่า หมายถึง การบริหารจัดการและใช้ทรัพยากรที่มีจำกัด เพื่อให้เกิด ประโยชน์สูงสุด ต่อส่วนรวม โดยรณรงค์ให้คนไทยมีความประหยัด ใช้ของอย่างคุ้มค่า สร้างสรรค์ สินค้าและบริการที่มีคุณภาพ สามารถแข่งขันได้ในเวทีโลก และรักษาทรัพยากรธรรมชาติให้สมบูรณ์ยั่งยืน